

## PRESUPUESTO POR RESULTADOS

### ¿Qué es el Presupuesto por Resultados?

El Presupuesto por Resultados (PpR), cuya aplicación empezó con la Ley de Presupuesto 2007 (N° 28927), es un nuevo enfoque para la elaboración del Presupuesto Público. Así tenemos que, según el PpR, los recursos se programan, asignan, ejecutan y evalúan en función a los cambios específicos que se requieran para alcanzar el bienestar ciudadano. Estos cambios deben producir resultados que mejoren significativamente las condiciones de vida de las personas, y requieren una articulación entre dos niveles de Gobierno: el nacional y el regional.

### ¿Qué instituciones se han incorporado al PpR en el 2010?

Este año se han incorporado: el Ministerio de Transportes y Comunicaciones, el Ministerio de la Producción, el Ministerio de Agricultura, el Ministerio del Interior, el Ministerio de Justicia, el Ministerio Público, el Ministerio de Agricultura y el Servicio Nacional de Sanidad Agraria.

### ¿Cómo funciona?

El PpR funciona a través de Programas Estratégicos, que buscan establecer metas específicas en aspectos prioritarios para el desarrollo socioeconómico: nutrición, salud, educación, identidad, servicios básicos, energía, medio ambiente, productividad, entre otros. Asimismo, evalúa resultados en función de dichas metas.

Cada año se van implementando nuevos Programas: en el 2008 se contaba con 5, en el 2009 con 9, y para el 2010 se espera implementar 6 Programas más. En este Boletín trataremos 2 Programas: el Articulado Nutricional y el de Logros de Aprendizaje al finalizar el Tercer Ciclo de la Educación Básica Regular.

Programas Estratégicos diseñados según año fiscal de implementación		
2008	2009	2010
1. Programa Articulado Nutricional	6. Acceso a agua potable y disposición sanitaria de excretas	10. Seguridad Ciudadana
2. Salud materno neonatal	7. Acceso y uso de servicios públicos de telecomunicaciones en poblaciones rurales	11. Accidentes de tránsito
3. Logros de Aprendizaje al finalizar el tercer ciclo de Educación Básica Regular	8. Acceso a energía en localidades rurales	12. Vigencia de los Derechos Humanos y Fundamentales
4. Acceso de la población a la Identidad	9. Gestión ambiental prioritaria	13. Mejora en la sanidad agraria
5. Acceso a servicios sociales básicos y a oportunidades de mercado		14. Incremento de la productividad rural de los pequeños productores agrarios
		15. Incremento de la productividad de las MYPES

### ¿Cuánto se ha asignado a cada Programa Estratégico?

El Presupuesto Total inicial asignado a los Programas Estratégicos para el 2010 asciende a S/. 6,799 millones (13% del Presupuesto Público Total). Los Programas que han recibido mayores recursos son el de Seguridad Ciudadana (el cual será ejecutado por el Ministerio del Interior), el Articulado Nutricional y el de Logros de Aprendizaje. Solo estos dos últimos han recibido recursos adicionales (ya incluidos en el 13%). Entre los Programas que recibieron menores recursos están el de Gestión Ambiental Prioritaria y el de Incremento de la productividad de las MYPES.

Distribución del PIA 2010 por Nivel de Gobierno y Programa Estratégico Rankeados según mayor monto de Presupuesto Total (En millones de nuevos soles)			
Programas Estratégicos	Gobierno Nacional	Gobiernos Regionales	Presupuesto Total (GN+GR)
1. Seguridad Ciudadana	1,721		1,721
2. Programa Articulado Nutricional	1,398	196	1,594
3. Logros de Aprendizaje al finalizar el III ciclo de Educación Básica Regular	426	666	1,093
4. Acceso a servicios sociales básicos y oportunidades de mercado	306	308	615
5. Salud Materno Neonatal	284	163	447
6. Acceso a energía en localidades rurales	411	33	444
7. Vigencia de los Derechos Humanos y Derechos Fundamentales	316		316
8. Incremento de la Productividad rural de los pequeños productores agrarios	87	91	178
9. Acceso a agua potable y disposición sanitaria de excretas	78	32	110
10. Acceso a servicios públicos esenciales de telecomunicaciones en comunidades rurales	97		97
11. Mejora de la Sanidad Agraria	86	2	88
12. Accidentes de tránsito	27	8	35
13. Acceso de la población a la Identidad	28		28
14. Gestión ambiental prioritaria		18	18
15. Incremento de la productividad de las MYPES	13	2	15
<b>Total</b>	<b>5,278</b>	<b>1,519</b>	<b>6,799</b>

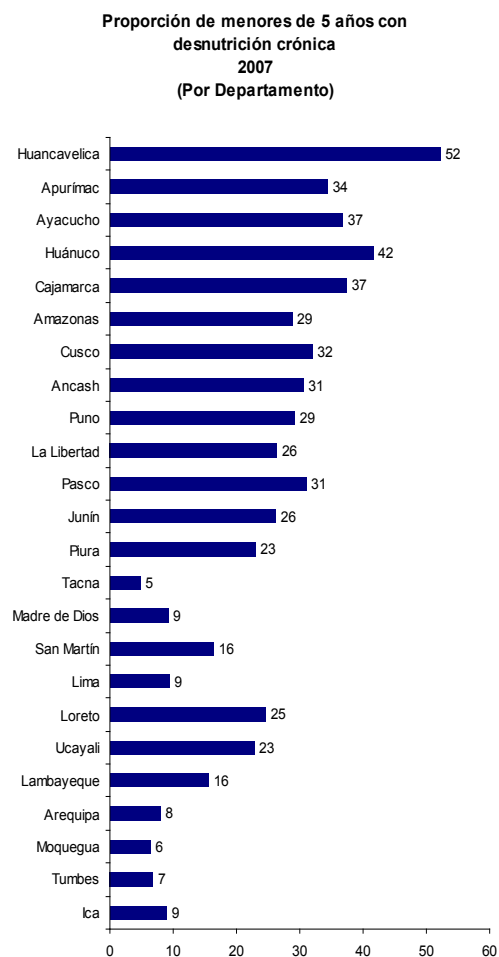
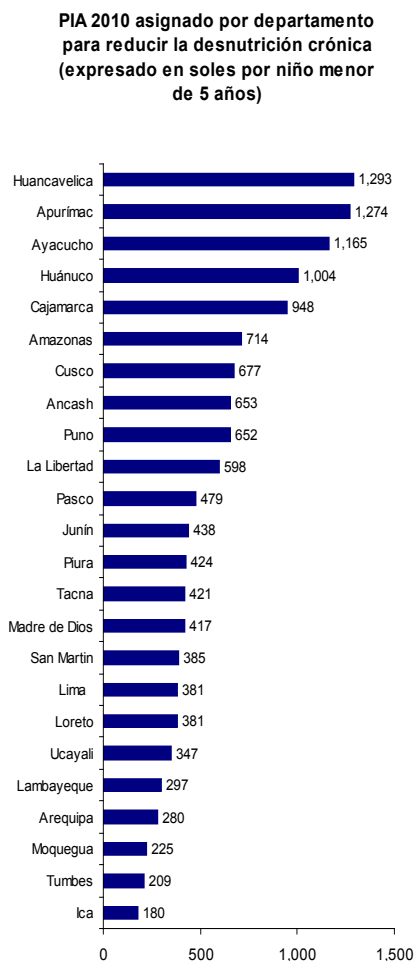
Elaboración: CAD Ciudadanos al Día, según información del Ministerio de Economía y Finanzas

### Programa Articulado Nutricional

Es el Programa prioritario del PpR para el 2010. Al año 2007, a nivel nacional, el 23% de los niños menores de 5 años padecían de desnutrición crónica. Dicha situación se agudizaba en las zonas más pobres como es el caso de los departamentos de Huancavelica (52%), Huánuco (42%), y Cajamarca (37%). En este marco, en el año 2008, se implementa el Programa Articulado Nacional (PAN), el cual tiene como principal objetivo combatir la desnutrición crónica infantil. En este sentido, el PAN busca reducir a 16% la desnutrición crónica infantil al año 2011.

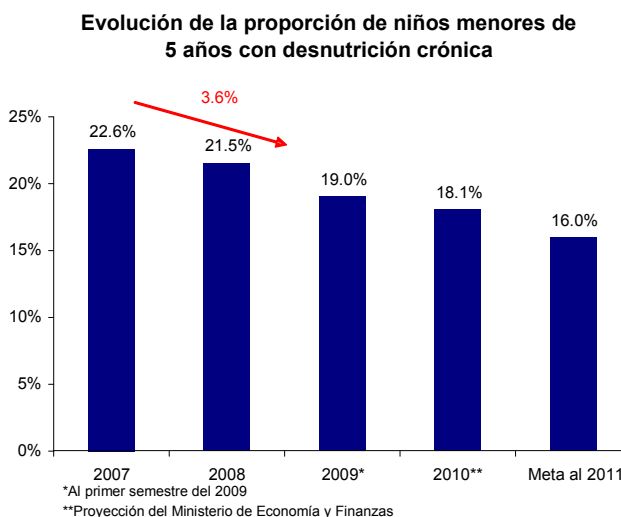
Las instituciones que ejecutan acciones en el marco del Programa Articulado Nutricional son: el Ministerio de Salud, el Ministerio de la Mujer y Desarrollo Social, el Instituto Nacional de Salud, el Seguro Integral de Salud y los Gobiernos Regionales.

Si bien durante los años 2007 y 2008 el monto del Presupuesto Público Nacional asignado inicialmente a los departamentos para reducir la desnutrición crónica infantil no guardaba relación con la proporción de ésta en cada departamento, a partir del 2009 el presupuesto para combatir la desnutrición crónica muestra una mejor asignación de recursos, de acuerdo a la proporción de niños con desnutrición crónica en cada departamento. Por ejemplo, Huancavelica es el departamento que presenta mayor porcentaje de desnutrición crónica infantil. De acuerdo a esto, es el departamento que más soles por niño recibirá en 2010 para combatirla.



Elaboración: CAD Ciudadanos al Día, según información del Ministerio de Economía y Finanzas

En cuanto a los resultados obtenidos desde la implementación de este programa, de acuerdo a información del Ministerio de Economía y Finanzas, la proporción de menores de 5 años con desnutrición crónica se ha reducido de 22.6% en el 2007 a 19% en el 2009.



Elaboración: CAD Ciudadanos al Día, según información del Ministerio de Economía y Finanzas

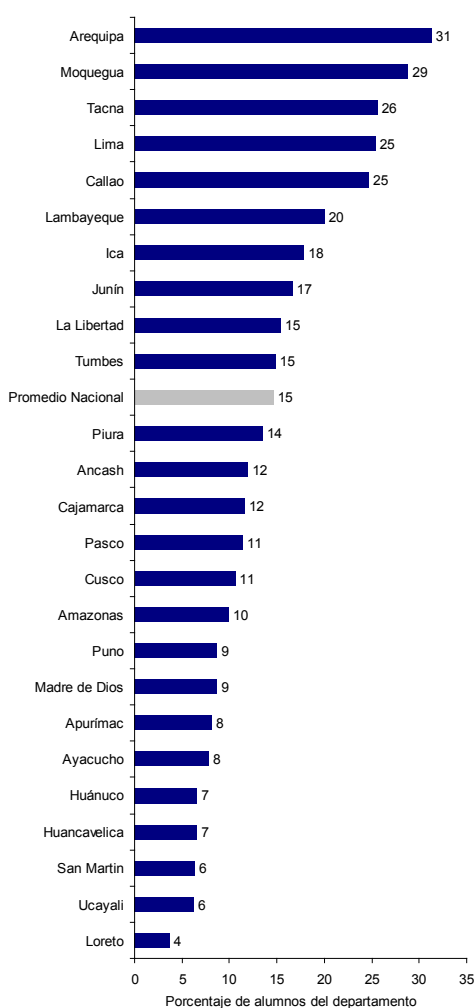
### Programa de Logros de Aprendizaje al finalizar el Tercer Ciclo de la Educación Básica Regular

Fue implementado en el año 2008 y tiene como objetivo el incremento en el porcentaje de estudiantes con desempeño suficiente en comprensión lectora y en razonamiento matemático al finalizar el segundo grado de primaria. Así, el desempeño de los alumnos es medido a través de pruebas de rendimiento en estas áreas.

Las instituciones que ejecutan acciones en el marco del Programa de Logros de Aprendizaje son: el Ministerio de Educación y los Gobiernos Regionales.

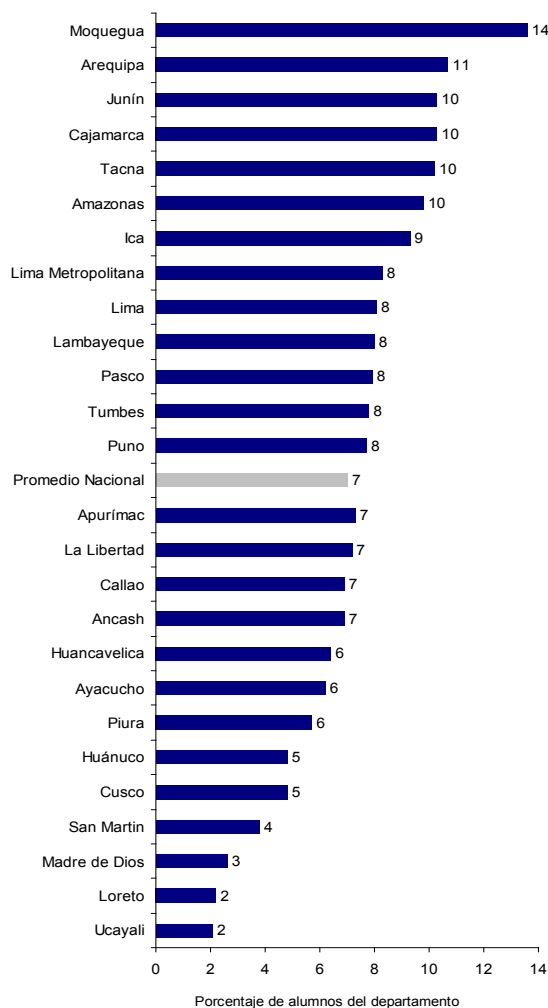
Según investigación de CAD Ciudadanos al Día, en base a información del Ministerio de Economía y Finanzas, al 2007, solo el 15% de alumnos que finalizaban el segundo grado de primaria tenía niveles satisfactorios de comprensión lectora, y solo el 7% lograba el nivel deseado de razonamiento matemático. A nivel departamental, entre las regiones que obtuvieron rendimientos por debajo del promedio nacional en ambas áreas evaluadas se encontraban Loreto, Ucayali, Huánuco y San Martín. Por el contrario, las regiones que mostraban los mejores resultados fueron Tacna, Moquegua, Arequipa y Lima. Como se puede observar, el problema de calidad de la educación es mayor en aquellas regiones que presentan mayores índices de pobreza.

**Porcentaje de estudiantes con desempeño suficiente en comprensión lectora al concluir el segundo grado de primaria 2007**



Porcentaje de estudiantes con desempeño suficiente en comprensión lectora: este indicador permite evaluar si el sistema educativo está logrando que los estudiantes alcancen los aprendizajes esperados en el área de Comunicación Integral, de acuerdo a lo establecido en el Diseño Curricular Nacional, al finalizar el segundo grado de primaria.

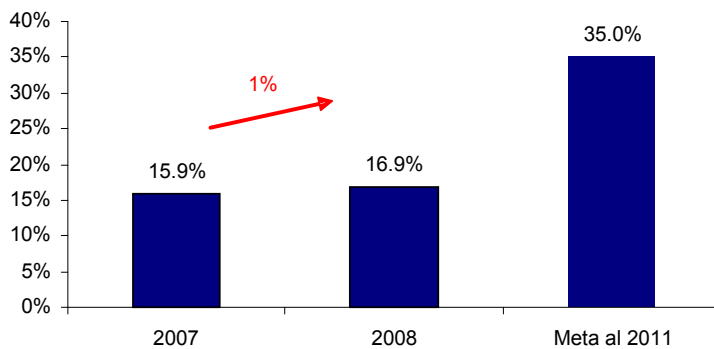
**Porcentaje de alumnos con desempeño suficiente en matemáticas al finalizar el segundo grado de primaria 2007**



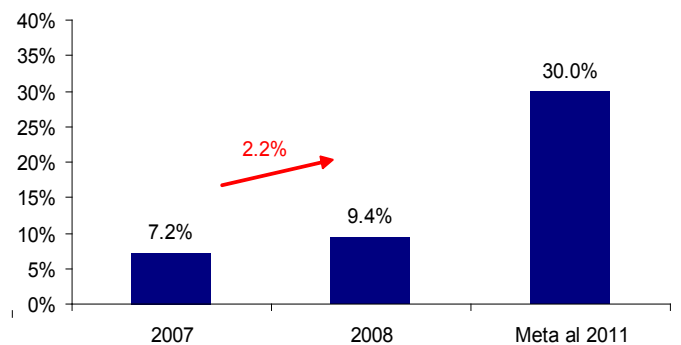
Porcentaje de estudiantes con desempeño suficiente en matemáticas: este indicador permite evaluar si el sistema educativo está logrando que los estudiantes alcancen los aprendizajes esperados, de acuerdo a lo establecido en el Diseño Curricular Nacional en el área de Lógico Matemática.

Si bien es cierto que aún no se cuenta con cifras al 2009, el porcentaje de alumnos que tienen niveles de comprensión lectora satisfactorios al finalizar el segundo grado de primaria aumentó solo un punto porcentual: de 15.9% en 2007 a 16.9% en 2008. La meta establecida por el Ministerio de Economía y Finanzas para el 2011 es 35%. Respecto al desempeño suficiente en razonamiento matemático, ha habido una ligera mejora en el porcentaje de alumnos, pasando de 7.2% en 2007 a 9.4% en 2008. La meta establecida por el Ministerio de Economía y Finanzas para el 2011 es 30%.

**Evolución de la proporción de alumnos que culminan el segundo grado de primaria con desempeño suficiente en comprensión lectora**



**Evolución de la proporción de alumnos que culminan el segundo grado de primaria con desempeño suficiente en razonamiento matemático**



Elaboración: CAD Ciudadanos al Día, según información del Ministerio de Economía y Finanzas

## Buenas Prácticas de Gestión Pública

Las buenas prácticas en gestión pública nos demuestran que el modelo de gestión por resultados mejora con creces los servicios y productos que se les brinda a los ciudadanos. En diversos sectores, algunas autoridades ya han comenzado a ser más eficientes en el gasto público, utilizando para ello este modelo que privilegia la asignación de recursos en función de metas establecidas. El reto de este año es encontrar más y nuevos casos exitosos que puedan ser replicados a nivel nacional.

### Modelo de gestión educativa con resultados

La Gerencia Regional de Educación de Arequipa mejoró la calidad de la educación rural en 14 instituciones educativas altoandinas a través de un nuevo modelo de gestión. Para ello, firmó un convenio con Cáritas del Perú, gestionó el aporte financiero de las minas Arcata y CMA Compañía Minera Ares e involucró a directores, docentes, padres de familia y estudiantes. El proyecto trajo consigo la implementación de internados y comedores para niños/niñas zonas alejadas, el incremento de las horas de estudio (de 500 a 900 horas al año), nuevas propuestas curriculares y mejoras en el rendimiento académico de alumnos más motivados. Esta experiencia fue finalista del Premio a las Buenas Prácticas en Gestión Pública 2009 en la categoría Educación.

### Incremento de niveles de producción beneficiaria a más de 7 millones de usuarios de EsSalud

Debido a que la demanda de servicios excedía la oferta que ofrecía el Seguro Social de Salud, la entidad decidió reemplazar el modelo de Gestión por asignación de recursos históricos por un modelo de Gestión de resultados, que asigna los recursos e introduce estímulos basados en el cumplimiento de metas. Con esta experiencia se consiguió incrementar los niveles de producción en beneficio de los usuarios. Así, se pasó de una variación cero en los niveles de producción (en el trienio anterior al 2006) a un crecimiento de la producción de 35% en consulta externa, 24% en egresos hospitalarios y 40% en cirugías. La práctica tiene alcance nacional – en más de 300 centros asistenciales – y beneficia directa o indirectamente a 7.6 millones de usuarios. Esta experiencia calificó como Buena Práctica en Gestión Pública 2009 en la categoría Sistemas de Gestión Interna.

## OPINIÓN

### Cambio fundamental

BRUNO BARLETTI\*

En los últimos años se han desarrollado en nuestro país avances relacionados con la implementación de la Metodología del Presupuesto por Resultados, cambio fundamental para la elaboración y ejecución del presupuesto, que podría marcar un punto de quiebre en la calidad del gasto público. En el mediano plazo, este esfuerzo debiera fortalecer las tareas asociadas a la elaboración de Estrategias Sectoriales así como la calidad del proceso de Formulación Presupuestal, herramientas básicas de la Gestión Pública.



Ahora bien, cuando hablamos del objetivo de calidad en la prestación de los servicios, es fundamental:

- Definir los estándares de cada uno de los servicios (Protocolos)
- Realizar una estimación de brechas en unidades físicas del proceso de negocio, dejando de lado momentáneamente las categorías presupuestales y montos asignados
- Contar con instrumentos maduros, esto es, Paquetes Tecnológicos superiores a los que aplicamos actualmente, que garanticen su aplicación y eventual expansión (replicabilidad)
- Determinar los costos asociados a estos estándares, lo que permitirá estimar cuánto más recursos (por unidad de usuario atendido) debe asignarse para cubrir el nivel estándar requerido, respecto a la asignación actual
- Establecer plazos necesarios para alcanzar esos estándares
- Diseñar Estrategias sencillas, que se puedan implementar, que combinen los recursos de los aportes de los 3 niveles de gobierno, más allá de las competencias formales (periodo de emergencia);
- Aplicar un esquema de focalización (progresividad) para hacerlo viable tanto en términos de acceso a los recursos presupuestales incrementales, como de su adecuada implementación; y
- Desarrollar una capacidad de implementación (Gerencia y Cuadros Técnicos).

Asimismo se requiere una Línea de Base y esquemas de Seguimiento y Medición periódicos (es necesario implementar una Unidad de Medición a nivel de cada Sector o servicio básico), para evaluar avances e introducir ajustes, si fuera necesario. Igualmente transparencia para difundir qué Instituciones (de tipo Educativa o de Salud, por distritos, o cuencas o valles) están bajo programas de mejora de calidad o cobertura o ambos.

\* Miembro del Equipo Técnico del Premio Buenas Prácticas en Gestión Pública 2010. Consultor en Gestión Pública.